



LES DÉPENSES DE BÂTIMENT & DE TRAVAUX PUBLICS DES COLLECTIVITÉS TERRITORIALES

- RÉALISATIONS 2016
- PRÉVISIONS BUDGÉTAIRES 2017

LES DÉPENSES DE BÂTIMENT ET DE TRAVAUX PUBLICS DES COLLECTIVITÉS TERRITORIALES

L'essentiel des dépenses.....p.3

Méthodologie.....p.7

Zoom sur les départements :

[Ain](#)

[Allier](#)

[Ardèche](#)

[Cantal](#)

[Drôme](#)

[Isère](#)

[Loire](#)

[Haute-Loire](#)

[Puy-de-Dôme](#)

[Rhône](#)

[Savoie](#)

[Haute-Savoie](#)

Vue d'ensemble France :

[France et interrégions](#)

Avertissement : les dépenses de travaux de BTP présentées par catégories de collectivités sont celles uniquement engagées sous leur maîtrise d'ouvrage directe. Elles ne préjugent ainsi pas de l'effort d'équipement des catégories de collectivités, incluant également le montant des subventions d'équipement versées à d'autres entités et d'éventuels fonds de concours ».

2016 : une troisième année de baisse consécutive des dépenses BTP des collectivités territoriales en Auvergne-Rhône-Alpes

-1,4%

évolution 2016/2015
des dépenses BTP des collectivités
territoriales en Auvergne-Rhône-Alpes

5,0 Milliards d'euros en 2016 : nouvelle dégradation des dépenses BTP des collectivités territoriales en recul de 1,4%

Alors que le léger rebond des prévisions budgétaires de BTP des collectivités territoriales observé au 31 mai 2016 laissait entrevoir une embellie pour l'année 2016, la commande publique locale de Bâtiment et de Travaux Publics s'est de nouveau affaïssée en Auvergne-Rhône-Alpes pour atteindre 5 milliards d'euros, un niveau historiquement bas.

Par rapport au point haut de 2013, l'écart s'établit ainsi à plus de 20%.

Des évolutions disparates selon les maîtres d'ouvrage

Principaux commanditaires de la commande publique BTP en Auvergne-Rhône-Alpes, les communes enregistrent un nouveau recul de 5% de leurs dépenses, après une baisse de 14% l'année précédente. Pourtant, la bonne orientation des budgets primitifs au 31 mai 2016 laissaient présager une reprise des dépenses.

Après le niveau historiquement bas de 2016, les Conseils départementaux & la Métropole de Lyon ont légèrement revu leurs dépenses BTP à la hausse en 2016, de l'ordre de 3%.

Par ailleurs, alors que les syndicats représentaient les seules collectivités à enregistrer une augmentation de leurs dépenses de travaux en 2015 (+17% sur un an), ces derniers connaissent un net recul en 2016 (-26%). Cette dégradation contraste avec l'évolution positive des projets inscrits dans leurs budgets primitifs de 2016.

En lien avec ces évolutions, le poids du Conseil régional dans les dépenses des collectivités territoriales progresse de 3 points en 2016 pour atteindre 7%, au détriment notamment du bloc communal (42% en 2016, soit deux points de moins qu'en 2015).

Baisse des dépenses dans le Bâtiment, maintien à un faible niveau dans les Travaux Publics

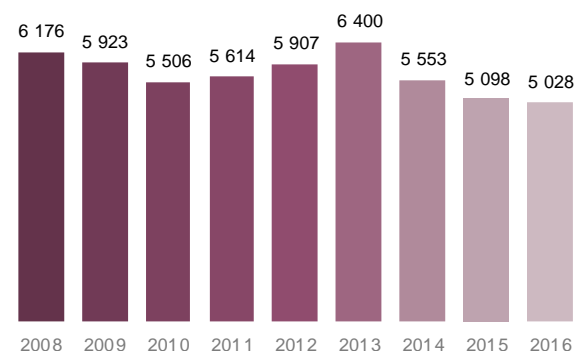
Affectées par la mauvaise orientation de la commande des communes, les dépenses de Bâtiment ont nettement reculé en 2016 (-3,2%), un repli qui contraste avec la légère progression observée au niveau des Travaux Publics (+0,2%).

Quel que soit le secteur d'activité, le niveau des dépenses s'avère très faible au regard des années précédentes.

Le poids de chaque secteur demeure toutefois quasiment inchangé avec 45% des dépenses réalisées pour le Bâtiment (2 281 millions d'euros) et 55% pour les Travaux Publics (2 747 millions d'euros).

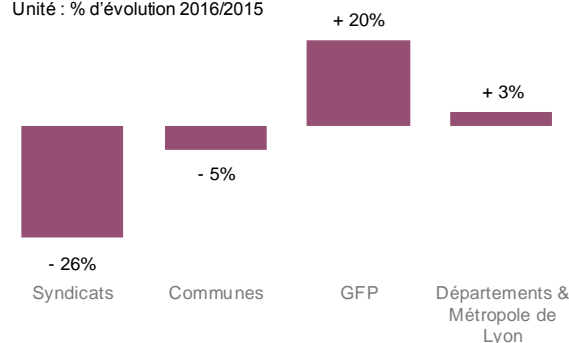
Montant des dépenses de travaux réalisés en Auvergne-Rhône-Alpes

Unité : M€ courants TTC



Evolution des dépenses BTP des collectivités territoriales en 2016

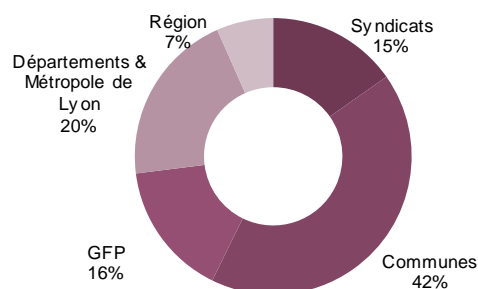
Unité : % d'évolution 2016/2015



GFP : groupements à fiscalité propre

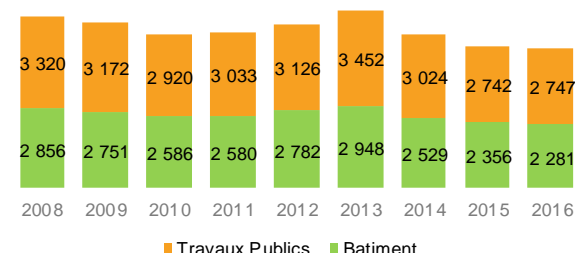
Répartition des dépenses BTP des collectivités territoriales en 2016

Unité : % des dépenses des collectivités territoriales en 2016



Montant des dépenses de travaux réalisés par secteur

Unité : M€ courants TTC



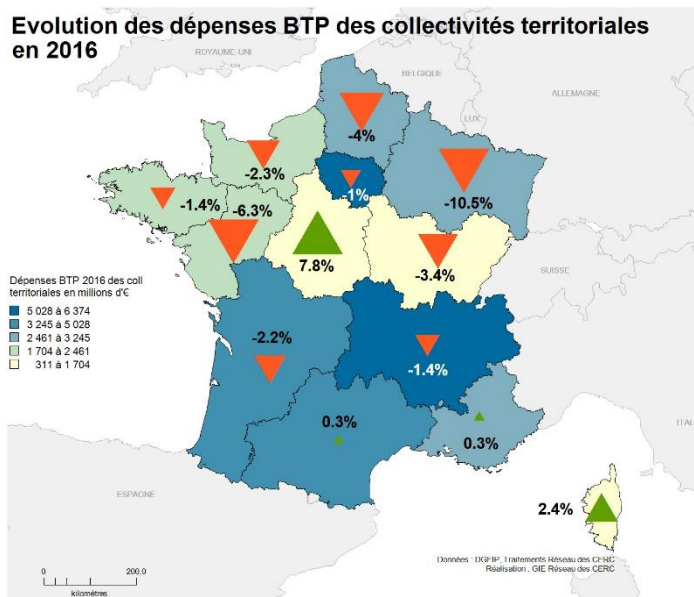
Un repli des dépenses BTP 2016 des collectivités territoriales plus contenu en Auvergne-Rhône-Alpes que dans la plupart des régions

Une nouvelle dégradation de la commande publique BTP en France, plus contenue en Auvergne-Rhône-Alpes

Les dépenses BTP des collectivités territoriales ont de nouveau reculé sur le territoire national (-3,2%), un repli davantage prononcé qu'en Auvergne-Rhône-Alpes (-1,4%).

La tendance régionale s'avère proche de celle observée en Île-de-France, première région en matière de dépenses BTP des collectivités territoriales.

Evolution des dépenses BTP des collectivités territoriales en 2016



Un recul des dépenses qui a concerné l'ensemble des départements, exceptés la Haute-Savoie (en hausse) et la Drôme (stable)

En dépit d'un léger recul de 1%, la hausse des dépenses de Travaux Publics ne compensant pas totalement la baisse dans le Bâtiment, l'Isère reste le département le plus moteur de la région avec plus de 1 milliard d'euros dépensés.

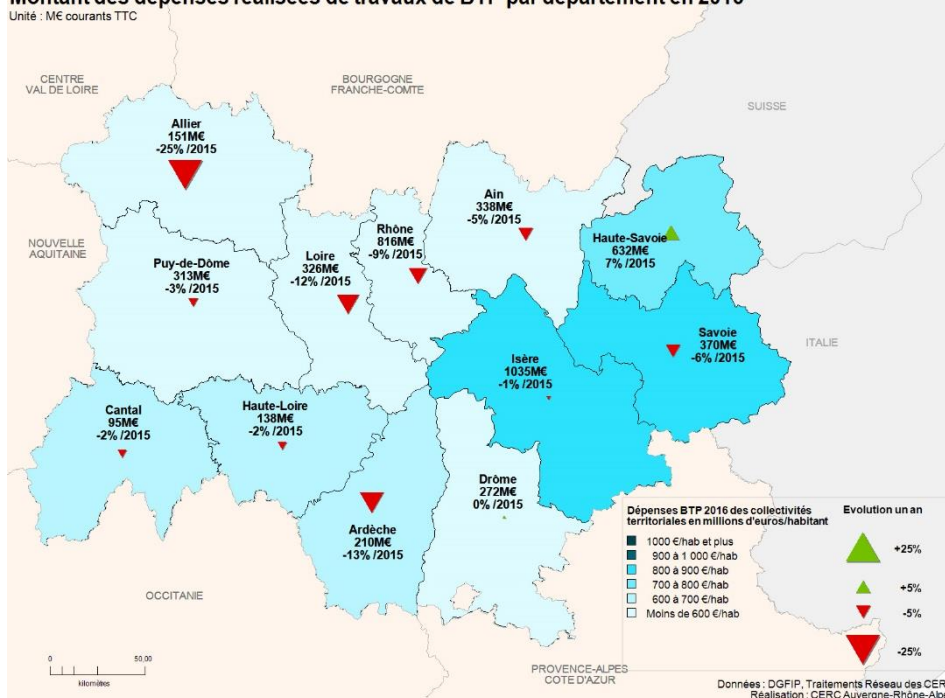
Dans ce contexte régional généralisé de baisse, le département de la Haute-Savoie se distingue par une progression de 7% des dépenses BTP sur un an, qu'il s'agisse du Bâtiment ou des Travaux Publics. Le département de la Drôme connaît quant à lui une stabilité de ses dépenses de BTP, l'augmentation dans le Bâtiment ayant compensé la

diminution dans les Travaux Publics.

Le département du Rhône, particulièrement touché en 2015 par le recul des dépenses des collectivités territoriales, enregistre une nouvelle baisse importante en 2016 (-9%). Le niveau de 816 millions d'euros représente ainsi le plus bas jamais atteint depuis 2008 et consacre une chute de 44% par rapport à 2013.

Les huit autres départements d'Auvergne-Rhône-Alpes subissent des reculs allant de -25% pour l'Allier à -2% pour le Cantal et la Haute-Loire.

Montant des dépenses réalisées de travaux de BTP par département en 2016



2017 : des premières prévisions budgétaires en hausse

+8,5%

évolution 2017/2016
des prévisions budgétaires BTP des
collectivités territoriales en Auvergne-
Rhône-Alpes

Progression des premières prévisions budgétaires 2017, qui demande à être confirmée

Les prévisions budgétaires des collectivités territoriales d'Auvergne-Rhône-Alpes au 31 mai 2017 progressent de 8,5% par rapport à la même date de 2016.

Ainsi, 8,5 milliards d'euros de projets sont inscrits dans les budgets des collectivités territoriales, un niveau qui reste en-deçà de ce qui a été observé en moyenne depuis 2008 (8,7 milliards d'euros).

Même si les budgets primitifs apparaissent mieux orientés, la hausse des dépenses réellement exécutées par les collectivités territoriales en matière de BTP n'est pas garantie pour 2017. En effet, la commande publique BTP d'Auvergne-Rhône-Alpes ne progressera que dans le cas où plus de 59% des dépenses inscrites dans les budgets primitifs seront réellement exécutées, un taux plutôt faible de prime abord mais qui demeure incertain.

Des budgets prévisionnels BTP en hausse pour l'ensemble des maîtres d'ouvrage, en dehors des syndicats

Au 31 mai 2017, les prévisions budgétaires BTP s'inscrivent en hausse pour les communes (+9%), les groupements à fiscalité propre (+10%) et dans une moindre mesure les départements & Métropole de Lyon (+2%).

A l'inverse, une nouvelle dégradation se fait jour en ce qui concerne les syndicats (-6%).

A noter que l'évolution des dépenses du Conseil régional s'avère peu représentative, compte tenu de la mise en place en 2016 de la structure née de la fusion des deux anciens Conseils régionaux d'Auvergne et de Rhône-Alpes.

Une progression des prévisions budgétaires 2017 plus nette dans le Bâtiment que dans les Travaux Publics

Les prévisions budgétaires au 31 mai 2017 des collectivités territoriales régionales s'avèrent mieux orientées dans le Bâtiment (+13,5%) que dans les Travaux Publics (+4,6%).

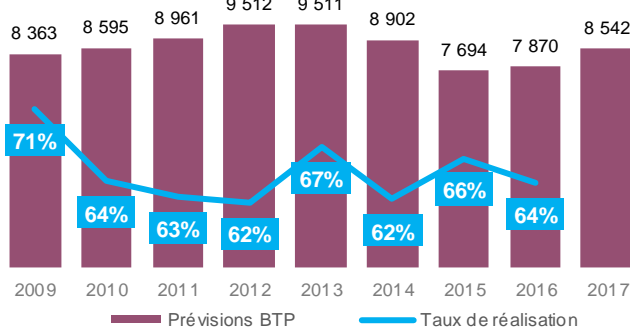
Cependant, ces prévisions budgétaires ne présagent pas exactement des dépenses qui seront réellement exécutées en 2017.

Afin de garantir une stabilité de la commande publique Bâtiment en 2017, les collectivités territoriales devront dépenser au moins 58% des montants inscrits dans leurs budgets primitifs, un niveau d'exécution en apparence plutôt faible mais déjà connu en 2014.

De même, l'exécution de 60% des budgets primitifs sera nécessaire pour maintenir les dépenses de Travaux Publics de 2017 au niveau de 2016, un taux peu élevé mais qui s'inscrit dans un contexte de dégradation de la réalisation des prévisions budgétaires depuis 2013.

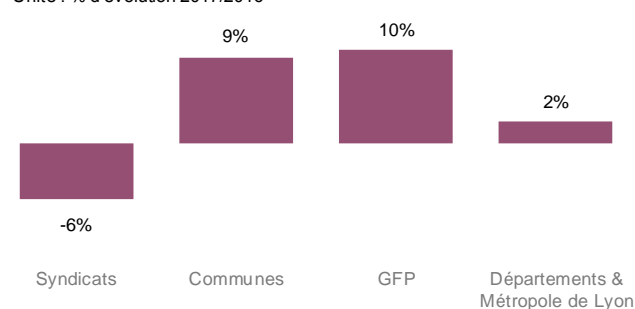
Budgets primitifs des collectivités territoriales

Unité : M€ courants TTC



Evolution des budgets primitifs des collectivités territoriales en 2017

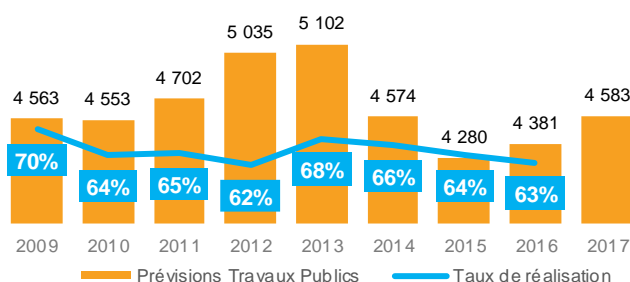
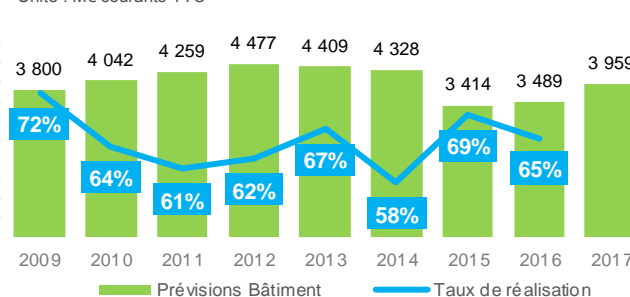
Unité : % d'évolution 2017/2016



GFP : groupements à fiscalité propre

Budgets primitifs des collectivités territoriales par secteur

Unité : M€ courants TTC



* Le taux de réalisation correspond au rapport entre les réalisations au 31 décembre et les dépenses prévisionnelles au 31 mai de la même année

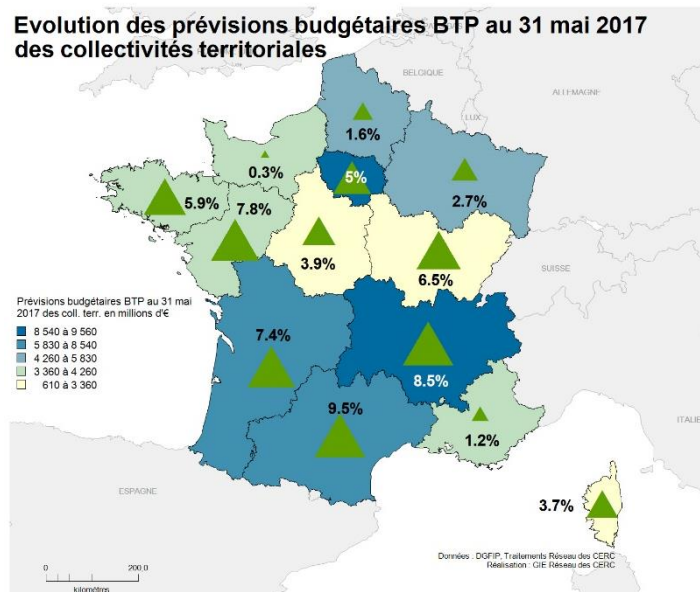
Des prévisions budgétaires BTP 2017 particulièrement bien orientées en Auvergne-Rhône-Alpes par rapport aux autres régions

Auvergne-Rhône-Alpes : une dynamique supérieure à la moyenne nationale

En France, les budgets prévisionnels BTP au 31 mai 2017 des collectivités territoriales s'inscrivent en hausse de 4,8% par rapport aux prévisions budgétaires effectuées au 31 mai 2016. Cette tendance s'observe sur l'ensemble des régions métropolitaines.

Auvergne-Rhône-Alpes fait partie des régions qui enregistrent la plus forte progression des budgets primitifs de BTP (+8,5%), juste derrière l'Occitanie (+9,5%).

Evolution des prévisions budgétaires BTP au 31 mai 2017 des collectivités territoriales



Des prévisions budgétaires BTP bien orientées pour 2017 dans les deux tiers des départements d'Auvergne-Rhône-Alpes

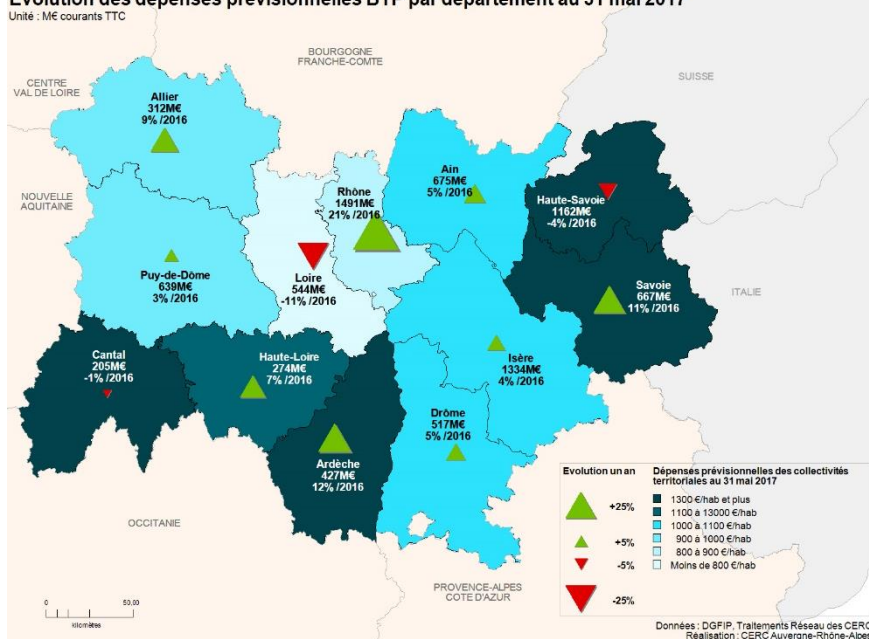
En matière de prévisions budgétaires BTP, le département du Rhône apparaît comme le plus moteur d'Auvergne-Rhône-Alpes : près de 1,5 milliards d'euros inscrits, en hausse de 21% sur un an.

Les départements de l'Ardèche (+12%), de la Savoie (+11%), de l'Allier (+9%), de la Haute-Loire (+7%), de la Drôme (+5%),

de l'Ain (+5%), de l'Isère (+4%) et du Puy-de-Dôme (+3%) enregistrent quant à eux une progression des dépenses inscrites dans les budgets primitifs.

En revanche, la Loire enregistre le plus fort recul des prévisions budgétaires BTP (-11%), suivie de la Haute-Savoie (-4%) et du Cantal (-1%).

Evolution des dépenses prévisionnelles BTP par département au 31 mai 2017



Les données de cette plaquette proviennent des données comptables transmises par la Direction Générale des Finances Publiques (DGFIP) du Ministère de l'Économie et des Finances.

Les dépenses réalisées de bâtiment et de travaux publics sont évaluées à partir des données d'exécution budgétaire. Elles sont calculés à partir de :

- l'ensemble des **budgets principaux et des budgets annexes** (eau, électricité...) des collectivités territoriales ;
- des différents comptes budgétaires relatifs aux dépenses de bâtiment et travaux publics (bâtiments scolaires, aménagements urbains, voiries...).

Lorsque l'intitulé d'un compte n'est pas suffisamment explicite, des coefficients sont

appliqués de façon à répartir les dépenses correspondantes entre bâtiment et travaux publics.

Les dépenses prévisionnelles de bâtiment et de travaux publics sont calculées à partir des données des budgets prévisionnels centralisés au 31 mai. Les chiffres correspondants incluent donc non seulement les budgets primitifs mais **aussi toutes les décisions modificatives votées jusqu'en mai**.

Ces prévisions budgétaires ne constituent pas une estimation du montant des travaux qui sera effectivement réalisé. D'autres décisions modificatives peuvent être votées en cours d'année, et surtout la réalisation de certains travaux peut s'étendre sur plusieurs exercices, être reportée ou annulée.

Les dépenses qui seront effectivement réalisées peuvent être simulées à partir

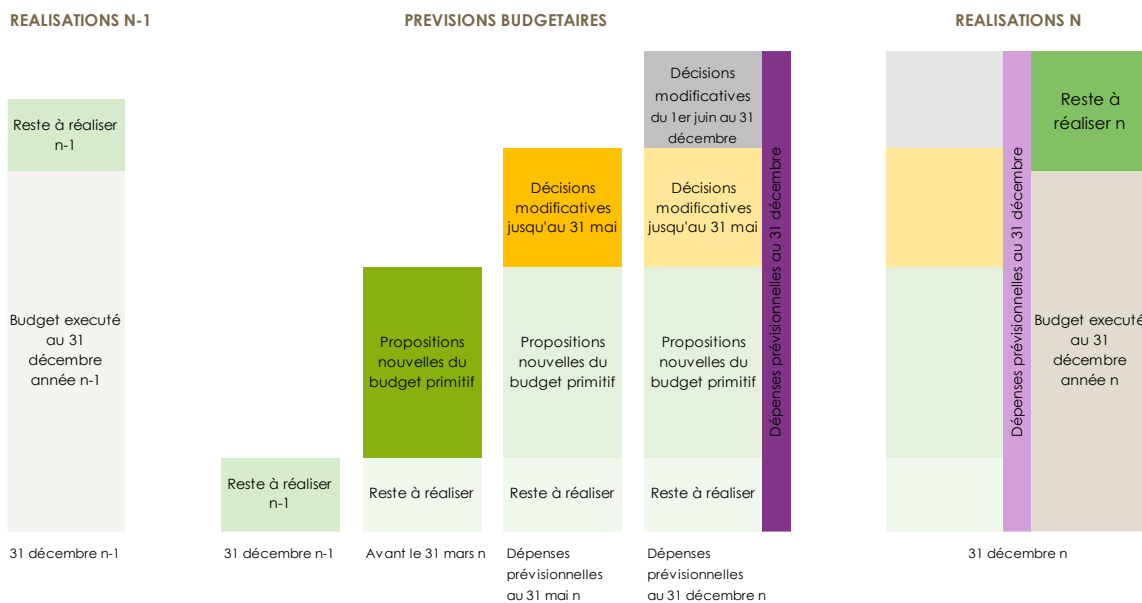
des taux de réalisation pour chaque catégorie de collectivités et des montants de travaux budgétés au 31 mai.

Seules les dépenses en maîtrise d'ouvrage directe sont prises en compte. De ce fait, l'effort en faveur de l'activité BTP pour une collectivité donnée est sous-estimé puisque ne sont pas pris en compte les montants des subventions d'équipement versées à d'autres entités (leur prise en compte aurait généré des doubles comptes dans l'estimation globale des montants des dépenses régionales).

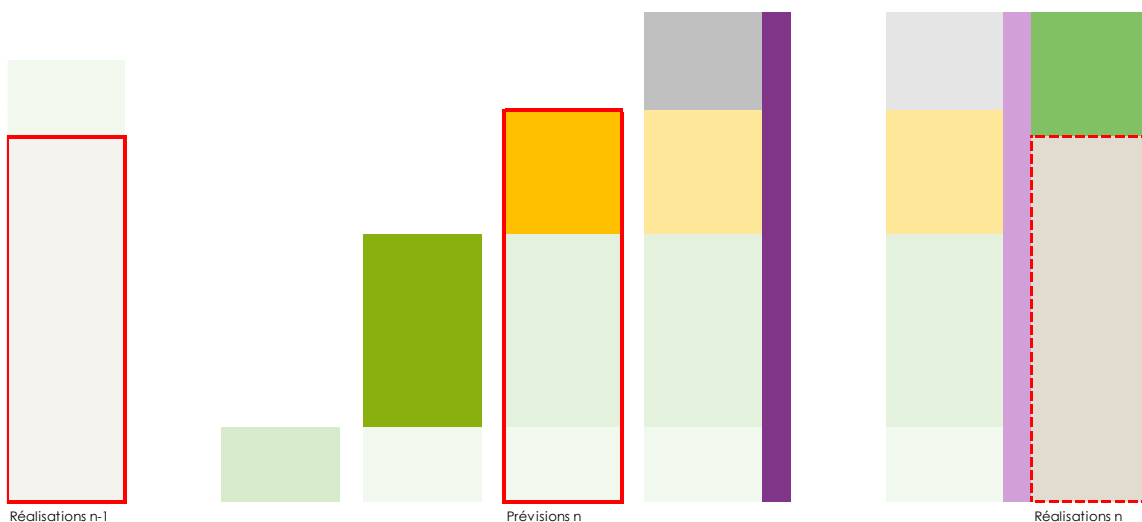
Les dépenses par habitant sont calculées grâce aux populations municipales légales en vigueur établies par l'INSEE.

Tous les montants financiers sont exprimés toutes taxes comprises en euros courants.

SCHEMA SIMPLIFIE DU FONCTIONNEMENT BUDGETAIRE D'UNE COLLECTIVITE



DONNEES DGFIP EXPLOITEES





Etude réalisée par la CERC Auvergne-Rhône-Alpes, avec le concours... :

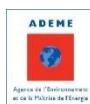
...de ses membres de Droit :



...de ses membres Adhérents :

AQC Lyon	CEREMA Direction Centre-Est	DDT 42	Fédération BTP 26/07	Fédération BTP 73	Office du BTP 63
ARAUSH	CRPI Auvergne	DDT 69	Fédération BTP 38	Fédération BTP 74	Ordre des architectes Auvergne
BTP Banque Lyon	DDT 01	DDT 73	Fédération BTP 42	Fédération des SCOP BTP Rhône-Alpes	SPRIR Rhône-Alpes
CCI Lyon Métropole - Saint-Etienne - Roanne	DDT 07	DDT 74	Fédération BTP 43	FIBRA	UNGE Rhône-Alpes
CCI région Auvergne-Rhône-Alpes	DDT 26	Fédération BTP 01	Fédération BTP 69	LCA-FFB Auvergne-Rhône-Alpes	UNTEC Rhône-Alpes Auvergne
CCI Savoie	DDT 38	Fédération BTP 03			

...et de ses partenaires :



...et des membres du GIE Réseau des CERC



CONTACTER LA CERC...

Site de Lyon (siège) : 04.72.61.06.30 | contact@cercara.fr

Site de Clermont-Ferrand : 04.73.43.15.13 | brun@cercara.fr

site régional : www.cellule-eco-rhone-alpes.asso.fr | site national : www.cerc-actu.com

📱 Suivez-nous : [@cerc_ara](https://twitter.com/cerc_ara)

LES DÉPENSES DE BTP DES COLLECTIVITÉS TERRITORIALES

AUVERGNE-RHÔNE-ALPES

